

# Previct® Alcohol Bruksanvisning



kontigo  
care

CE

# Innehållsförteckning

Ansvarsfriskrivning	2
Avsedd användning av Previct Alcohol	3
Säkerhetsföreskrifter	3
Varningar	4
Användarinformation	4
Symboler	5
Innehållsbeskrivning	5
Produktbeskrivning	6
Fotoidentifiering	7
Datasäkerhet	7
Laddning	7
Att parkoppla alkoholmätaren	7
Tekniska data	8
Att utföra ett nykterhetstest	9
Att checka in på möte	10
Terapiföljsamhet med Previct	10
Kundservice	11

Denna bruksanvisning är giltig för Previct Alcohol - **REF** 001

Tillverkare: Kontigo Care



Påvel Snickares gränd 12  
753 20 Uppsala  
Sverige



Läs bruksanvisningen innan du börjar använda Previct Alcohol.  
Denna bruksanvisning baseras på nu gällande föreskrifter som kan ändras utan föregående meddelande. Den senaste utgåvan av bruksanvisningen finns i Previct Appen.

## Ansvarsfriskrivning

Previct Alcohol är endast avsedd att användas i enlighet med tillverkarens angivna avsedda användning och enligt gällande bruksanvisning. Tillverkaren ansvarar ej för skador som uppkommer på grund av felaktig användning. Det är användarens ansvar att avsedd person utför nykterhetstestet.

Resultat från nykterhetstest med Previct Alcohol får inte användas i juridiska processer.

Rapportering av allvarliga tillbud

I händelse av allvarliga tillbud som orsakats av eller misstänks orsakats av Previct Alcohol ska alltid anmälas till Kontigo Care och berörd myndighet, som i Sverige är Läkemedelsverket.

För information se <https://www.lakemedelsverket.se/sv>

## Avsedd användning av Previct Alcohol

Previct Alcohol är ett digitalt system för e-Hälsa avsett att användas av vårdgivare för att administrera och övervaka patienters behandling av alkoholmissbruk. Det används av patienten för att utföra platsoberoende nykterhetstester på egen hand, rapportera sinnesstämning och utförda uppgifter. Den insamlade data analyseras och resultatet presenteras i vårdportalen för vårdgivaren i syfte att övervaka och prediktera terapiföljsamhet och nykterhetsstatus.

### Avsedda användare

Vårdpersonal och patienter inom beroendevård för alkohol missbruk.

### Avsedd användningsmiljö

Avsedd att användas av patienter i hemmiljö och av vårdpersonal på vårdmottagning.

### Indikation/contraindikation

Previct Alcohol/ ska inte användas för att fastställa alkoholkoncentration i syfte för juridiska ställningstaganden eller bilkörning.

### Avsedd patient målgrupp

Vuxna män och kvinnor, 18 år och äldre. För användning av yngre patienter ansvarar vårdgivaren att bedöma dess lämplighet.

## Säkerhetsföreskrifter

- Använd inte Previct Alcohol om appen indikerar att kalibrering krävs. Kontakta direkt Kontigo Cares kundservice eller din vårdgivare.
- Previct Alcohol är personlig och får endast användas av patienten i samråd med sin vårdgivare. Det är inte tillåtet att låta någon annan utföra nykterhetstest.
- Hantera alkoholmätaren försiktigt och undvik hårda stötar.
- Efter måltid, dryck, rökning, tandborstning och munskölj, vänta 15 minuter med att utföra nykterhetstest, samt använd inte handsprit i samband med nykterhetstest.
- Undvik att använda alkoholmätaren i miljöer där färg, lim, thinner, aceton eller andra kemiska lösningsmedel förekommer.
- Kontakta din vårdgivare eller Kontigo Care kundservice vid eventuella tekniska fel eller om alkoholmätaren eller apparna inte verkar fungera så som förväntat.
- Batteribyte, reparationer eller kalibrering av alkoholmätaren får endast utföras av tillverkaren, eller av tillverkaren kvalificerad representant.
- Det är inte tillåtet att avsiktligt åsamka skada eller modifiera Previct Alcohol. Skötselråden ska följas.



## Varningar

- Previct Alcohol ska förvaras utom räckhåll för barn.
- Använd inte alkoholmätaren om den uppvisar synliga skador eller andra störningar. Kontakta din vårdgivare eller Kontigo Care kund-service för byte av trasig alkoholmätare.
- Använd inte alkoholmätaren om det finns risk för att det trängt in vatten.
- Det är inte tillåtet att manipulera, ta isär eller på annat sätt göra åverkan på alkoholmätaren.
- Använd inte alkoholmätaren under laddning.
- Peta ej med fingret eller annat föremål i alkoholmätarens laddningsuttag, oavsett om den laddas eller inte.
- Alkoholmätaren får endast anslutas till jordat kontaktuttag.
- Alkoholmätaren får bara laddas med den medföljande SINPRO-laddaren märkt: Ej för telefon.
- Använd inte Previct Alcohol i mobilt fria zoner eller där mobiltelefoni är förbjudet.

## Användarinformation

- Det är användarens ansvar att vara uppmärksam på när nykterhetstest ska utföras.
- Vid behov, rengör alkoholmätaren endast med vattenfuktad trasa, använd inte någon typ av rengöringsmedel eller alkohol.
- Munstycket ska alltid sitta på alkoholmätaren. Byt munstycket vid behov. Om fler munstycken behövs: kontakta din vårdgivare eller Kontigo Care kundservice.
- Kontakta din vårdgivare om du vet att du under en tid kommer ha dålig eller ingen internetanslutning, tex. i sommarstugan eller utomlands.
- Om internetanslutning saknas eller är otillräcklig lagras data i appen tills dess att internetanslutning finns, och då överförs data.
- Vid förlust eller stöld, meddela omedelbart vårdgivare eller Kontigo Cares kundservice.
- Bruksanvisningen finns under menyn i Previct Appen och på Kontigo Care's hemsida. Den kan också beställas i pappersformat utan kostnad från Kontigo Cares kundservice.

# Symboler

Följande symboler förekommer på produktmärkningen:



Tillverkare



Temperaturbegränsningar.



Skydda från väta.



Generell varning.



Sorteras som elektriskt och elektroniskt avfall.



Medicinteknisk produkt



Följ bruksanvisningen.



Radiosändande produkt.



Serienummer



Conformité Européenne.



Läs elektronisk bruksanvisning



Artikelnummer

## Innehållsbeskrivning

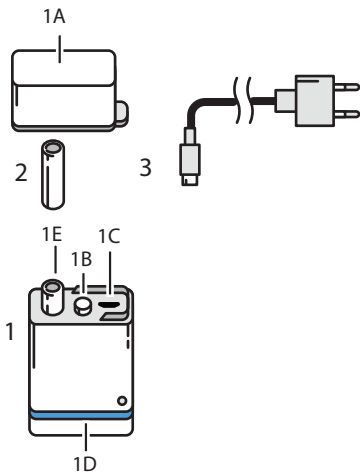
Previct Alcohol-paket levereras med alkoholmätare, munstycket, laddare till mätaren samt i förekommande fall mobiltelefon.

### 1. Alkoholmätare

- 1A Lock
- 1B START-knapp
- 1C USB-uttag
- 1D LED-lampor
- 1E Blåsrör

### 2. Munstycke

### 3. SINPRO Micro-USB-laddare



## Produktbeskrivning

Previct Alcohol är en CE-märkt medicinteknisk produkt.

EU försäkran om överensstämmelse finns tillgänglig i appen. Papperskopia skickas på begäran, kontakta Kontigo Care support.

### Alkoholmätare

Alkoholmätaren mäter och analyserar alkoholkoncentrationen i utandningsluften från ett nykterhetstest.

Resultatet visas i appen samt i vårdportalen.

Alkoholmätaren är parkopplad med telefonen via Bluetooth.

Alkoholmätarens LED-lampor indikerar följande:

- Blinkade blått: Alkoholmätaren söker anslutning med telefonen.
- Fast blått: Anslutning mellan alkoholmätare och telefon fastställd / Nykterhetstestet är klart.
- Fast grönt: Ett nykterhetstest pågår / Alkoholmätaren är fulladdad.
- Fast orange: Laddning pågår.
- Fast rött: Ett fel har uppstått.

### Previct App

Previct appen installeras på mobiltelefonen via Google Play eller AppStore. Under teknisk data, hittar du vilka modeller av telefoner som kan användas för Previct appen. När en ny version finns tillgänglig, installera den enligt instruktion i appen.

Nykterhetstesterna styrs via appen som notifierar dig när det är dags för ett test. Appen guidar dig igenom testet och resultatet visas i telefonen. Under testet tas ett foto för identifiering.

### Vårdportal

Vårdportalen är en web-baserad portal som används av vårdgivaren för att administrera och övervaka patienternas terapiföljsamhet. I vårdportalen lägger vårdgivaren upp patienternas individuella vårdplaner med nykterhetstester och andra uppgifter som sedan förmedlas via appen till patienten.

### Prediktioner

Previcts prediktion är en funktion som baseras på patientdata och beräknar en sannolikhet för förhöjd återfallsrisk. Prediktionerna är statistiskt säkerställda och är därmed avsevärt bättre än slumpen, men inte felfria. Previct varnar 1-3 dagar före ett eventuellt återfall. Vid en eventuell återfallsvarning kommer ett automatiskt meddelande att skickas till appen som informerar om att du frångått dina rutiner som varit positiva för din nykterhet.

## Fotoidentifiering

För att säkerställa att rätt person utför nykterhetstestet tas ett foto under pågående test. Det är därför viktigt att både ansikte och alkoholmätare syns i bild. Fotot skickas till vårdportalen där vårdgivaren ansvar för att kontrollera att rätt person utfört testet. Bilderna sparas endast så länge som behövs för identifiering och raderas därefter.

## Datasäkerhet

Information i Previct liksom information som lagras eller behandlas av Kontigo Care i vårdportalen innehåller personuppgifter för vilka vårdgivaren är personuppgiftsansvarig. Kontigo Care är därmed att betrakta som vårdgivarens personuppgiftsbiträde. Kontigo Care behandlar inte personuppgifter för annat ändamål än för att tillhandahålla tjänsten Previct.

Kontigo Care tillämpar de lagar samt vidtar åtgärder för att skydda personuppgifter och data mot obehörig åtkomst, förstörelse och ändring.

Läs mer om allt som är viktigt för dig att veta kring integritet och säkerhet i användningen av Kontigo Cares produkter på <https://kontigocare.com/privacy-policy/>

## Laddning

När alkoholmätaren är ansluten till telefonen visas batteristatus i övre högra hörnet i appen.

Alkoholmätaren ska laddas med den medföljande laddaren märkt: Ej för telefon, med 5-10 dagars intervall beroende på testfrekvensen.

Alkoholmätaren måste ha tillräckligt med laddning för ett test ska kunna genomföras. Gör det till en rutin att ladda den samtidigt som du laddar telefonen.

Vid laddning:

- Fast orange: Pågående laddning
- Fast grönt: Fulladdad
- Fast rött: Fel. Avbryt laddningen och kontakta din vårdgivare eller Kontigo Care kundservice.

## Att parkoppla alkoholmätaren

Om du använder din egen telefon (Android) krävs parkoppling till alkoholmätaren vid uppstart. För Iphone krävs inte detta.

Utgå ifrån avstängd alkoholmätare. Håll in startknappen ca 5-15 sekunder tills mätaren blinkar grönt, släpp då knappen.

Gå därefter in i telefonens bluetooth meny och sök efter tillgängliga enheter, alkoholmätaren kommer dyka upp med namn "Kontigo\_XXXXXXX", klicka på namnet. Alkoholmätaren övergår till att blinka blått när parkoppling har genomförts korrekt.

# Tekniska data

Mått: 77,5 mm (höjd) x 21 mm (djup) x 42 mm (bredd)

Vikt: 58 gram

Mättid: 20-180 sekunder

Uppstartstid: < 3 min

Provtagning sker efter att 1,5 liter luft passerat blåsröret

Mätområde: 0-2 mg/l

Användartemperatur: +5 - +40°C

Förvaringstemperatur: +18 - +25°C

Temperatur vid transport: -25 - +70°C

Luftfuktighet vid användning: 30 - 90%

Luftfuktighet vid förvaring: 30 - 90%

Atmosfärstryck: 700-1060 hpa

IP klass 22

Batteri: Laddningsbart litiumpolymerbatteri 3,7 V, 155mAh, 0,57Wh.

Strömförsörjning: 5VDC,  $\geq 1.2A$

Batteritid: Ca. 5-10 dagar med 3 nykterhetstest per dag

Laddning: Laddas via micro-USB-kontakt med medföljande USB-laddare

Mätteknik: Elektrokemisk bränncell

Munstycke: Utbytbar hygiendel

Kalibrerad vid 0,2 ‰

Ej avsedd för kontinuerlig mätning. Total mättid: < 6 minuter

Kalibreringsintervall: Sex-sju månader

Radiosändande produkt, uteffekt maximum 10bBm, frekvensband 2402-2480 mHz

EMC-deklaration skickas på begäran.

## Krav på hårdvara och IT

Previct App kan användas med Android 5.1 eller senare och iOS 11.2 eller senare.

Vårdgivarportalen är en web baserad portal som kräver internetuppkoppling.

## IT säkerhet

Åtkomst till vårdportalen kräver tvåvägs autentisering.

Åtkomst till appen kräver aktiveringskod samt pinkod.

Data och all kommunikation är krypterad. Data lagras i en molndatabas som hanteras av godkänd

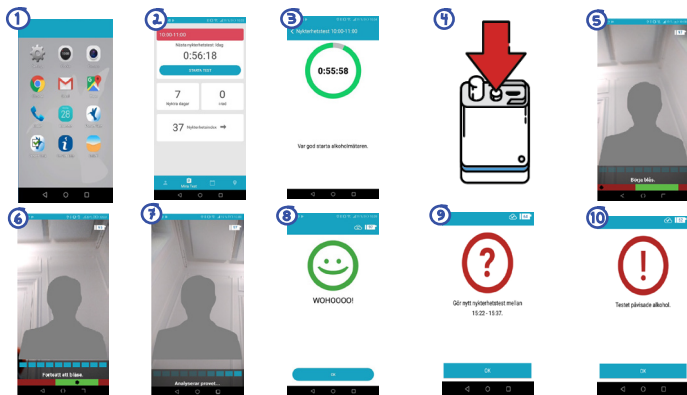
EU leverantör.



## Att utföra ett nykterhetstest

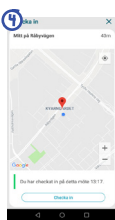
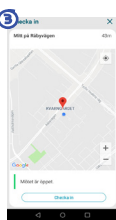
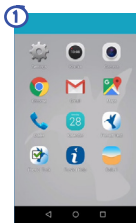
- 1 Inför ett schemalagt nykterhetstest kommer telefonen meddela dig med en notifikation samt ett pling i telefonen.
- 2 Starta Previct appen på telefonen, antingen från notifikationen eller från genvägen på telefonens hemskärm. Tryck in din personliga kod som du valt vid uppstart.
- 3 Starta nykterhetstestet genom att trycka på "Starta test".
- 4 Tryck på den svarta start-knappen på alkoholmätaren för att starta alkoholmätaren. Alkoholmätaren blinkar blått och söker kontakt med appen.
- 5 När alkoholmätaren fått kontakt med appen lyser alkoholmätaren grönt och du är redo att utföra nykterhetstestet. För alkoholmätaren mot munnen och rikta telefonen mot ansiktet så att både ansiktet och alkoholmätarens botten syns i bild.
- 6 Blås i munstycket på alkoholmätaren. Se till att hålla dig i det grönmarkerade fältet.
- 7 Instruktionen på skärmen visar när du blåst klart. Testet analyseras och resultatet visas i appen.
- 8 Om testet inte påvisar alkohol är testet avslutat och en glad grön gubbe visas.
- 9 Om nykterhetstestet påvisar alkohol visar resultatet ett rött frågetecken. Ett andra test schemaläggs om 15 minuter för att minimera risken för falsk positiva resultat från tex. munalkohol. Om både första och andra nykterhetstestet påvisar alkohol visar resultatet ett rött utropstecken.
- 10 Resultatet rapporteras som en avvikelse i vårdportalen. Även uteblivna nykterhetstester rapporteras som en avvikelse.

Avsluta genom att trycka på OK. Alkoholmätaren stängs av automatiskt.



## Att checka in på möte

- 1 Gå till platsen för mötet vid planerad tid.
- 2 Starta Preact appen och slå in din personliga kod.  
Gå till sidan som listar möten, listan visar möten i närheten av dig som du kan checka in på. Grön färg indikerar att mötet är öppet och du är på rätt plats. Orange att mötet är öppet men du är på fel plats. Rött är att mötet är stängt. Tryck på det mötet du vill checka in på.
- 3 Tryck på "Checka in" för att registrera besöket.
- 4 Besöket har registrerats.



## Terapiföljsamhet med Preact

Du och din vårdgivare kan tillsammans lägga upp mål i form av uppgifter och rutiner som du som vårdtagare sedan har möjlighet att visa att du utfört med hjälp av Preact appen. Du kan även se dina framsteg för nykterhetstest, mötesincheckningar och uppgifter här, per dag, vecka och månad samt följa hur du når dina delmål i något som kallas Troféer. Om det är aktuellt för dig kommer du och din vårdgivare gå igenom hur det utförs och vilka mål ni sätter. Det finns även möjlighet att besvara frågeformulär som du och din vårdgivare utformar efter dina behov.

När du öppnar appen och går till sidan "Min dag" kan du se dina uppgifter och frågeformulär. Tryck på en uppgift för att markera den som utförd. Tryck på tummen upp för att gilla en uppgift och tummen ner för att ogilla en uppgift. Svep vänster på en uppgift för att få möjlighet att ångra utförandet.

Under Framsteg kan du se hur bra du har följt vårdplanen samt se hur nära du är att låsa upp nästa trofé.

Under Mina Verktyg finns flertalet funktioner, din vårdgivare kommer att gå igenom dem som är aktuella för dig.

Klicka på plusset längst till höger för att lägga till egna uppgifter. Från "Min sida" kan du klicka på "Mina Mål och få möjlighet att titta i ditt Troféskåp eller titta på dina framsteg. Du kan även välja en motivationsbild med tillhörande motivationstext genom att från "Min sida" klicka på "Mina Verktyg" och sedan "Motivationsbild".

## Kundservice

För frågor rörande din behandling kontakta alltid din vårdgivare.

Vid problem eller frågor angående Previct Alcohol, kontakta Kontigo Care kundservice.

Kontakt:

[support@kontigocare.com](mailto:support@kontigocare.com)

Telefon: +46 18 410 88 80

Öppet vardagar 08-17

[www.kontigocare.com](http://www.kontigocare.com)

Alla rättigheter reserverade © 2021 Kontigo Care AB